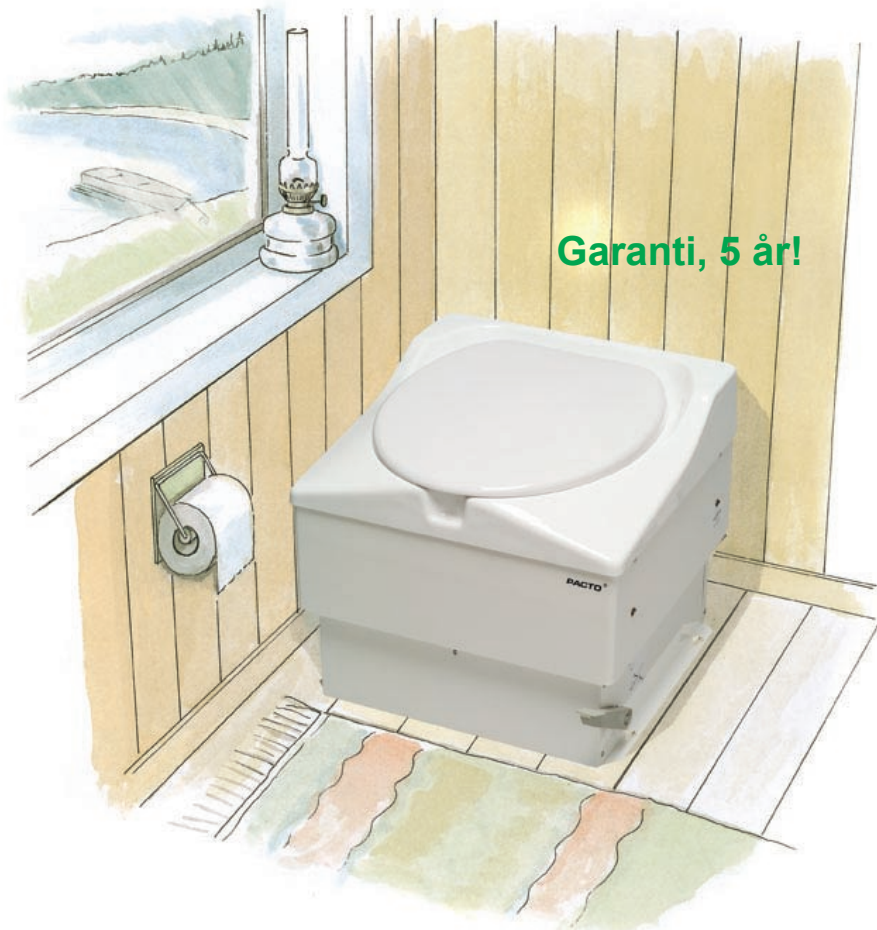


PACTO®



Garanti, 5 år!

MANUAL

INNEHÅLLSFÖRTECKNING

Spolfolie till Pacto toaletten	3
Installation	4
Uppstart	6
Om tömning	7
Tömning	8
Användartips/Ekonomitips	9
Felsökning toalett	10
För dig som väljer att kompostera	11
- Att kolla upp med kommunen	
- Att tänka på vid val av latrinkompost	
Start och underhåll av en latrinkompost	12
- Kompostjordens användningsområde	
Att tänka på vid kompostering	13
Felsökning latrinkompost	14
Reservdelslista	16
Förbrukningsvaror	
Måttuppgifter	

Tack för att du valt en **PACTO®** toalett!

Spolfolie till Pacto toaletten

Istället för vatten använder Pacto toaletten en spolfolie för att kapsla in avfallet. Spolfolien finns i två utföranden. En ekologisk som kan komposteras och en gjord av polyeten.

Ekologisk spolfolie*

- ✓ Består av majsstärkelse
- ✓ Kompostering sker i latrinkompost
- ✓ Bryts ner fullständigt vid samkompostering med hushålls- och trädgårdsavfall
- ✓ Materialet är testat av SP, Statens Provningsanstalt
- ✓ Systemet är testat och utvärderat tillsammans med Hushållningssällskapet i Sverige

**Går ej att använda i den gamla elektriska Pacto toaletten.*

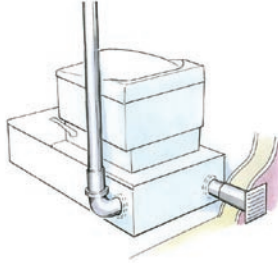
Spolfolie av polyeten

- ✓ Ej komposterbar

Vid förbränning av spolfolien i polyeten bildas endast koldioxid och vatten.

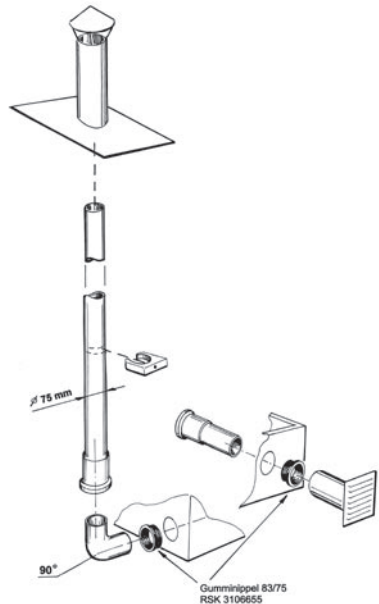
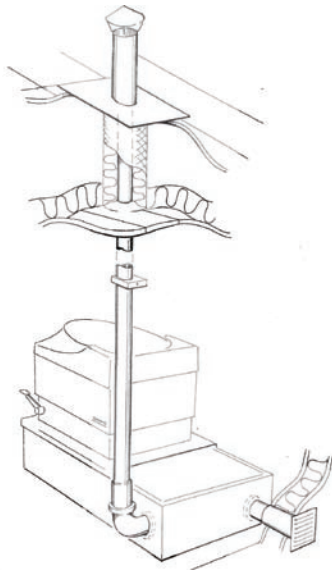
Installation

Det finns två sätt att installera Pacto toaletten:



Installation 1

Stående på ett podium som innehåller uppsamlingsäckarna för latrinavfallet. Det är viktigt att komplettera med ventilationsrör men systemet kräver ej någon elektrisk kanalfäkt. Genomluftning av podiet kan ske med 3-tums plaströr med utgång **över taknock** samt vägg enligt bild. Toalettutrymmet ska ventileras för sig och här rekommenderas 4-tum fyrkant eller 5-tum runda ventiler enligt svensk byggnorm. Se ritning nedan.

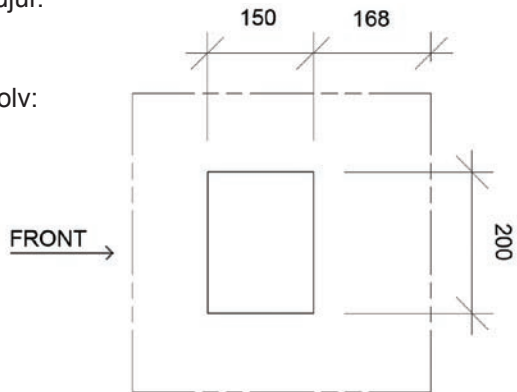




Installation 2

Placera uppsamlingsäckarna i kärl under golvet. Tömning av latrinavfallet sker utifrån. Lämna ett avstånd på ca 5 cm mellan uppsamlingskärl och bjälklag. Tänk på att hålla uppsamlingskärlet skyddat från skadedjur.

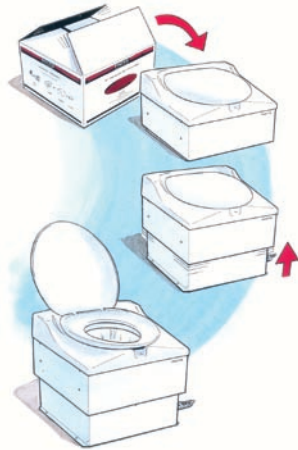
Mått på öppning i golv:



Förutsättningarna för denna typ av ventilation varierar. Tillförseln av friskluft kan påverkas av närliggande stenar, träd eller närstående hus etc. Skulle tillräckligt bra ventilation inte uppnås kan installationen behöva kompletteras med en kanalfäkt.

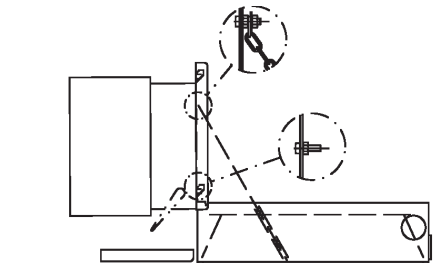
Uppstart

1. **Montera** upp toaletten enligt anvisning (se toalettens insida).
2. Installera den **ventilation** som behövs.
3. Sätt i **uppsamlingssäckarna** (som levereras tillsammans med spolfolien) enligt följande:



Om **Podium** används (se montage-anvisning på Podiets insida):

- Lyft av täcklocket/sittringen
- Ta bort inspektionsluckan/steget på podiet
- Ta tag i toalettens framkant och drag denna mot er
- Vicka sedan fram toaletten så den hänger i kedjorna
- Sätt i uppsamlingssäckarna (den svarta säcken ytterst som fuktspärr) i säckhållaren
- Fäll ner toaletten och skjut tillbaka den till stängläge
- Sätt tillbaka inspektionsluckan/steget på sin plats



Om **annat uppsamlingskärl** används:

- Sätt uppsamlingssäckarna (den svarta säcken ytterst som fuktspärr) i uppsamlingskärlet .

4. Sätt i ett **spolfoliemagasin** enligt följande:

- Lyft av täcklocket och lägg ett spolfoliemagasin runt tråd-/stälringen. Ta bort de fyra snörena som håller ihop magasinet.
- Ta tag i magasinets **yttre skikt** och drag upp så mycket spolfolie att två knutar kan göras. Om STOPP-text kommer fram har magasinet påbörjats från fel håll.
- Tryck på fotpedalen och stoppa ner knutarna mellan matarhjulerna. Se till att båda hjulparen greppar folien.
- Sätt tillbaka täcklocket/sittringen på toaletten som nu är klar att användas.

OBS!

Lägg ett lager (5 cm) mull i botten på den vita uppsamlingssäcken. Detta gör att den kondens som bildas på utsidan av spolfolien absorberas. Det är viktigt att mull (utan gödsel) används och är **fri från kvistar och andra vassa föremål**, som kan skada spolfolien och orsaka läckage. Mullen skall vara av typ naturell/ogödslad. Detta då gödselad mull startar nedbrytningsprocessen av spolfolien.

Tömningsintervall

Då toaletten inte har någon kapacitetsbegränsning så rekommenderar vi att tömning sker en gång i veckan. Är det många som använder toaletten kan tömning behövas oftare. 40-50 spolningar/besök = 8-10 kg avfall, 2 vuxna och 2 barn.

Används Podium är det lättast att lyfta på inspektionsluckan/ fotsteget för att se fyllnadsgraden i uppsamlingsbehållaren. Det är lika lätt att tömma toaletten som att tömma soppåsen under diskbänken. Se tillvägagångssättet under rubriken «Tömning».

Toaletten ska alltid tömmas vid avfärd från stugan så avfallet inte blir liggande i toaletten under lång tid. Dessutom är det alltid trevligt att ha en ren och fräsch toalett när man anländer till stugan nästa gång. Vid slutet av spolfolien finns en röd textmarkering (**STOPP**) som indikerar att folien är på väg att ta slut.

Tömning

Följ anvisningarna nedan oberoende om komposterbar spolfolie används eller spolfolie av polyeten. Det framgår av texten när man ska tänka på olika saker.

Är toaletten installerad enligt «Installation 2» med hål ut genom golvet räcker det att följa anvisningarna nedan till och med punkt 3. Därifrån lägger man avfallssäckarna på komposten eller i lådan för latrinhämtning, beroende på om det är ekologisk spolfolie eller spolfolie av polyeten som används.

1. Ta bort täcklocket/sittringen från toaletten.
2. Drag upp ny spolfolie ur magasinet och klipp/skär av folien.
3. Gör en kraftig knut och tryck på fotpedalen tills knuten försvunnit ner i uppsamlingsbehållaren.
4. Ta bort inspektionsluckan/steget.
5. Ta tag i toalettens framkant och drag denna mot er.
6. Vicka sedan fram toaletten tills den hänger fritt i kedjorna.
7. Lyft ur uppsamlingssäcken där spolfolien ligger och lägg uppsamlingssäcken på komposten respektive i lådan för latrinhämtning.
8. Sätt tillbaka uppsamlingssäckarna i uppsamlingskärlet.
9. Fäll ner toaletten och skjut tillbaka den till stängläget.
10. Om Podium används: sätt tillbaka inspektionsluckan/steget på sin plats.
11. Börja om från början med att dra upp spolfolie och göra två knutar.
12. Tryck på fotpedalen, stoppa ner knutarna mellan matarhjulen och tryck på fotpedalen tills båda matarhjulen greppar spolfolien. Sätt tillbaka täcklocket/sittringen på toaletten som nu åter är klar att användas.

Användartips

- Nedmatningsmekanismens rörliga detaljer skall vid minst ett tillfälle per år smörjas med fett (gäller ej Nedmatningshjulen).
- Se till att ståytan på podiet inte är fuktig eller blöt då denna kan bli hal.
- Vid användning av den komposterbara spolfolien. Tänk på att alltid ha den svarta uppsamlings säcken av polyeten som ett yttre skydd i uppsamlingsbehållaren. Denna utgör en fuktspärr vid ett eventuellt läckage som kan uppstå om spolfolien skadas under användning.
- Det är absolut förbjudet att använda toaletten som sopkorg. Allt organisk material som matrester, gräs eller liknande startar nedbrytningsprocessen. Vassa föremål hör naturligtvis inte heller hemma i toaletten eftersom det kan skada spolfolien.
- Den ekologiska spolfolien får ej förvaras/lagras tillsammans med annat komposterbart material som t ex frukt och grönsaker etc. då detta kan påbörja nedbrytningsprocessen.

Ekonomitips

- För att reducera förbrukningen av spolfolie kan en mindre mängd vatten tillföras vid användande av toalettpapper. Vattnet gör att pappret lättare släpper från spolfolien och faller ner i uppsamlingsbehållaren.
- Vid urinering (70% av toalettbesöken) trampas fotpedalen ned endast till hälften. Detta gör att åtgång av spolfolie blir minimal då vätskan hamnar i redan använd spolfolie.
- Uppsamlings säcken behöver endast användas som transportemballage och kan därför återanvändas efter tömning.

Felsökning toalett

Problem

Spolfolien drar snett vid spolning

Spolfolien matas ej fram vid tryck på pedalen.

Toalettavfall har läckt ut i uppsamlings säcken.

Det luktar illa i toalettutrymmet.

Orsak/åtgärd

Kontrollera att spolfolien greppas av båda hjulparen

Fotpedalen kan ha blivit skadad (sprucken).

Är knutarna ordentligt tilldragna?
Kontrollera att spolfolien inte har blivit skadad. Har mull tillförts?

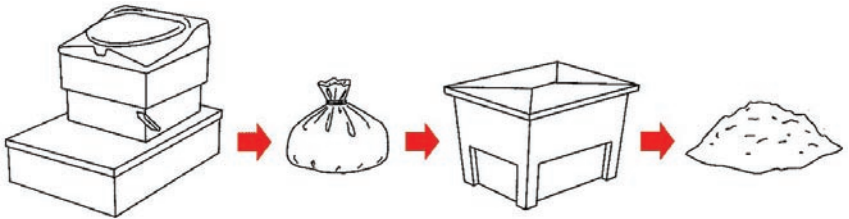
Kontrollera att det inte är bättre ventilation i toalettutrymmet än i uppsamlingsutrymmet (Gäller vid installation 2). Töm toaletten minst 1 gång i veckan.

Om folien inte dras ner, kontakta vår serviceavdelning.

Tänk på att spolfolien ska andas. Detta för att vätskan ska kunna avkondensera sig i komposten i lagom takt.

För Dig som väljer att kompostera

Nedan följer tips och rekommendationer om hur en latrinkompost ska skötas. Enkel sammanfattning:



Avfallet samlas i Pacto toalettens uppsamlingsäck som...

...töms i en kompost-behållare...

...för att förvandlas till mull.

Att kolla upp med kommunen

Ta alltid kontakt med din kommun (Miljö- och hälsoskydds-kontoret) innan latrinkompostering påbörjas. Vid samkompostering av latrin och organiskt nedbrytbart material ska kompostbehållarens volym se ut enligt följande:

Fritidshus, 2x500 liter (2 behållare / 2 fack)

Permanentboende, 2x1000 liter (2 behållare / 2 fack)

Att tänka på vid val av latrinkompost

- ✓ Behållaren ska vara utförd av tåligt material
- ✓ Behållaren ska vara tät i botten
- ✓ Om behållaren är tvådelad ska skiljeväggen vara tät
- ✓ Locket skall skydda mot regn och snö
- ✓ Konstruktionen skall vara sådan att den utestänger skadedjur (fåglar, råttor,flugor etc)
- ✓ Konstruktionen ska vara sådan att tillräcklig ventilation uppnås i behållaren.

Start och underhåll av en latrinkompost

Komposten/komposterna placeras på tomten enligt din kommuns rekommendation. Det behövs två komposter eller två fack som används växelvis. När den första komposten (A) är fylld till 2/3 sätts den andra komposten (B) igång. Komposten (A) ska stå i minst 6 månader utan påfyllning för att fullborda komposteringen och bryta ner eventuella smittoämnen. Det är viktigt att en avställd kompost underhålls så nedbrytningen inte avstannar. I den avställda komposten kan det behövas tillsättning av lite ljummet vatten och omblandning för att syre ska komma ner i komposten och nedbrytningen fortsätter.

Innan komposteringen börjar tillsätts ca 1,5 dm grövre strömateriäl i botten till exempel halm, mindre grenar, träflis, träpellets, häckklipp eller bark för att underlätta luftcirkulationen. När grunden är lagd läggs ett tunt lager av gammal kompost eller jord ovanpå strömaterialet. Efter det tillsätts latrin- och köksavfall tillsammans med strömateriäl som sågspån, löv, finfördelad bark/häckklipp, hackad hö/halm.

Doseringen kan på förhand vara svår att rekommendera då det bland annat beror på hur blött och kväverikt avfallet är. Om avfallet har hög vätskehalt behövs det mer strö. Ett tips kan vara att till en hink latrin- och köksavfall behövs drygt 1/3 strö. Vänd upp lite av det övre skiktet i komposten och blanda med det nya avfallet så kommer nedbrytningen igång fortare. Färdig (mogen) kompost är mörk till färgen, luktar och ser ut som jord. Den har även samma temperatur som omgivningen.

Kompostjordens användningsområde

Den färdiga kompostjorden är en utmärkt resurs som jordförbättringsmedel. Kompostjorden kan antingen grävas ner i rabatter eller läggas mellan plantor. Den färdiga kompostjorden är för stark (för näringsrik) för krukväxter, blomlädsplantering och nysådd. Innan kompostjorden används till detta blanda med minst tre delar jord eller torv.

Att tänka på vid kompostering

- ✓ Tillsätt inte för mycket material på en gång, det kan kväva komposteringens syretillförsel och nedbrytningen går långsammare.
- ✓ Hanteringen av latrin, tömning, underhåll, kompostering, påfyllning och så vidare underhålls på ett sådant sätt att sanitära olägenheter inte uppstår för de omkringboende.
- ✓ Kompostens fuktighet ska vara som en urkramad tvättsvamp ca 50-60 % fukthalt. Behövs vatten, tillsätt lite i taget och vattna med stril.
- ✓ Det kan vara svårt att börja kompostera när det är kallt ute. För att få upp värmen kan isolering vara ett sätt. Det går även bra med någon form av värmekälla till exempel nedgrävda flaskor fyllda med varmvatten. Ett annat sätt är att vänta in den varmare årstiden, då processen kommer igång av sig själv.
- ✓ Är komposten för blöt använd strö.
- ✓ Finfördela köksavfallet så att stora bitar bryts ner fortare.
- ✓ Det är fördelaktigt att blanda olika strömaterial.
- ✓ Vänta inte för länge med att tillsätta nytt material medan komposten är igång då det kan vara svårt att starta en torkad kompost.
- ✓ Lägg inte i oorganiskt material som till exempel plaster, glas, dammsugarpåsar, blöjor etc.
- ✓ Ogräs utan fröställning kan läggas i komposten, ej sjuka växter.
- ✓ Strömaterial till latrin- och köksavfall ska innehålla hög kolhalt till exempel halm, torra löv, kutterspån, torv eller sönderrivna tidningar. Generellt sett är trädgårdsavfall relativt kolrikt (utom gräsklipp).
- ✓ Efter att komposten har tömts på mull läggs nytt grovt strö på botten så att den tomma behållaren torkar och inte börjar lukta. Tillsätt inte kalk eftersom det kan öka ammoniak-ångan och kraftigt höja pH-värdet.

Felsökning latrinkompost

Problem	Orsak	Insats
Dålig lukt	Komposten är för blöt	Tillsätt ett blandat strö och luckra upp komposten
Det luktar ammoniak	Processen är intensiv med hög temperatur och högt pH	Blanda och täck med strö som innehåller hög kolhalt t ex finfördelad bark, hackad halm eller torra löv. Komposten fungerar bäst vid 35-55 °C
Nedbrytningen går långsamt eller har avstannat	Komposten kan vara för torr	Vattna komposten försiktigt med stril eller blanda i färskt stallgödsel eller gräsklipp. Låt det ej gå för lång tid mellan påfyllningarna
Myror	Komposten är för torr	Lite myror spelar ingen roll. Om det blir för mycket myror, vattna komposten och blanda om
Flugor och larver i komposten	Latrin- och köksavfallet ligger för ytligt	Blanda nytt material med gammalt och täck komposten med strö eller jord så flugorna inte kan lägga ägg
	Komposten är dåligt luftad eller för kompakt så syrebrist uppstår	Luckra upp komposten ordentligt. Blanda in grovt strö eller kör ner perforerade rör mitt emot varandra som kopplas till luftintaget
	Höst och vinterkomposter kan frysa	Isolera komposten med löv eller frigidit

Problem	Orsak	Åtgärd
	Eventuellt för mycket kolhaltigt material	Tillsätt kvävehaltigt material t ex sjögräs, tång eller köksavfall
	För grovt material blandat i komposten	Viktigt att finfördela material, packa ev. komposten
	Aktiviteten i komposten är för låg	Försök att öka temperaturen mot 50°C genom att tillföra kväverikt material. T ex gräsklipp och/eller färskt stallgödsel
	För hög proteinhalt i komposten	Höj pH-värdet genom att tillsätta kolrikt material t ex finfördelad bark, hackad halm eller torra löv

Reservdelslista

<u>Art nr</u>	<u>Benämning</u>
03020	Toalettsits (sittring/lock infästningsdetaljer)
03050	Täcklock (överdel exkl. toalettsits 03020)
03441	Fotpedal (plast)
03445	Fotpedal (rostfri)
03601	Säckhållare (för Podium 03600)
03500	Nedmatningsmekanism

Förbrukningsvaror

<u>Art nr</u>	<u>Benämning</u>
04004	Spolfolie, Ekologisk (komposterbar)
04001	Spolfolie, Polyeten
04010	Uppsamlings säck, Polyeten
03014	Uppsamlingskärl (pappkärl)

Måttuppgifter (mm)

	<u>Toalett</u>	<u>Podium</u>
Djup:	484	817
Bredd:	483	560
Höjd:	415*)	219
Vikt:	16 kg	20 kg

*) sitthöjd



Pacto med Podium
mer information: www.pacto.se

Danfo AB Box 103 713 23 Nora
Besök: Kolmätaregatan 28
Tel. 0587-861 00 Fax 0587-106 02